



Prosper Upgrade Podzim 2005

Příručka uživatele

verze 5XPa09

OBSAH:

1. MODUL ÚČETNICTVÍ	4	
1.1	Rozšířená možnost práce s „okny“	4
1.2	Přehled závazků „na kliknutí“	4
1.3	Nové třídění položek v hlavní knize	4
1.4	Elektronické bankovníctví	4
1.5	Zpřístupnění definice účtových skupin	6
1.6	Rozšíření analytických sestav (menu Výkazy)	6
1.6.1	Předvaha	6
1.6.2	Výsledovka	6
1.6.3	Rychlá rozvaha	6
1.6.4	DPH	6
1.6.5	Neuhrazené faktury	6
1.7	Rozšíření analytických sestav (menu Informace)	7
1.7.1	Stav zakázek ...	7
1.7.2	Stav výkonů ...	7
1.7.3	Úhrady faktur přijatých	7
1.8	Tlačítko „AUTOMAT“ na pořízení dokladu	7
1.9	Kurzové rozdíly	7
1.10	Souhrnné hlášení DPH	8
1.11	Načítání aktuálního roku do sestav DPH	8
1.12	Zadávaní pokladních dokladů	8
1.13	Datum splatnosti na pokladních a interních dokladech	8
1.14	Nastavení účetního roku	8
2. MODUL FINANCE	9	
2.1	Vytvoření kopie faktury	9
2.2	Zpracování kursového lístku	9
2.3	Zúčtování pokladních dokladů	10
2.4	Položkový pokladní doklad	10
2.5	Pokladna – úsporné tiskové sestavy	10
2.6	Identifikace firmy na pokladním dokladu	11
2.7	Faktury	11
2.8	Tiskové výstupy faktur	11
2.9	Cizojazyčné tiskové výstupy faktur	11
2.10	Zahraniční faktury	11
2.11	Editace součtů a DPH na fakturách	12
2.12	Kontrola neplatičů	12

3. MODUL PRODEJ A SKLAD	13
3.1 Vytvoření kopie faktury	13
3.2 Zpracování kursového lístku	13
3.3 Zúčtování pokladních dokladů	14
3.4 Tiskové výstupy faktur	14
3.5 Editace součtů a DPH na fakturách	14
3.6 Identifikace firmy na pokladním dokladu	15
3.7 Cizojazyčné tiskové výstupy faktur	15
3.8 Přenos dokladů	15
3.9 Zúčtování skladových dokladů na střediska	15
3.10 Kontrola neplatičů	16
4. MODUL AGENDA	17
4.1 Název firmy	17
4.2 PSČ	17
5. MODUL MAJETEK	17
5.1 Převod majetku	17
6. MODUL KONFIGURACE	17
6.1 Nastavení práv k jednotlivým modulům	17

1. Modul ÚČETNICTVÍ

1.1 Rozšířená možnost práce s „okny“

Detail dokladu, např. účtování faktury přijaté, neblokuje vstup do hlavního menu a sestav. Při otevřeném detailu účetního dokladu lze tedy volně přejít např. do saldokonta, hlavní knihy, libovolné sestavy, apod.

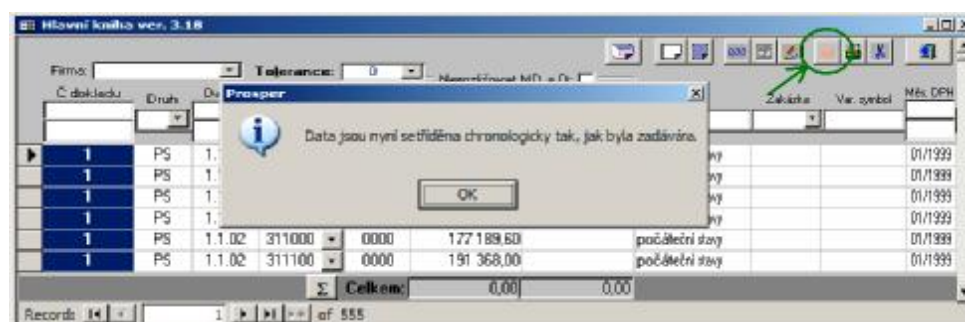
1.2 Přehled závazků „na kliknutí“

Do hlavního menu byl přidán rychlý odkaz do přehledu závazků.



1.3 Nové třídění položek v hlavní knize

Chronologické třídění, tj. seřídění položek hlavní knihy v pořadí v jakém byly zadány jednotlivé položky. Seřadit hlavní knihu chronologicky lze dvojitým kliknutím (double click) na tlačítko **třídění**. Takto seříděný seznam lze samozřejmě vytisknout.



1.4 Elektronické bankovníctví

Rozšíření počty podporovaných bank pro elektronické zpracování bankovních výpisů a hromadných příkazů k úhradě. Seznam podporovaných bank:

Živnostenská banka a.s., ČSOB - Československá obchodní banka a.s., Česká spořitelna a.s., Volksbank CZ a.s., HVB Bank Czech Republic, a.s., Raiffeisenbank a.s., Creditanstalt a.s., eBanka, a.s., GE Money Bank, a.s., ABN Amro Banka

Základní nastavení:

V menu Konfigurace / Údaje o uživateli programu ... je nutné nastavit „parametry pro homebanking“ (viz obrázek). Jednotlivé parametry jsou k vyčtení ze smlouvy pro elektronický platební styk s bankou.

The screenshot shows a window titled 'Údaje o uživateli programu...' with a menu bar containing 'Periodické operace', 'Majetek', 'Konfigurace', and 'Správce'. The 'Konfigurace' menu is open, showing 'Údaje o uživateli programu...'. The main window has a toolbar with icons for print, copy, and paste. The 'Peněžní ústav:' section contains a table with the following data:

Pořadí	název	číslo účtu	účet
▶ 0	Moje Banka	215289-215/0100	221100
* 0			

Below the table are sections for 'Doplňující údaje:' and 'Parametry pro homebanking:'. The 'Doplňující údaje:' section includes:

- Adresa banky: Adresa banky
- IBAN: 123456789123456789
- S.W.I.F.T.: CZSWIFT

The 'Parametry pro homebanking:' section includes:

- Zkratka klienta: Testovací klient
- Číslo klienta: 1234654654
- Kód pevná část: 234
- Počátek úč. souboru: 123
- Číslo pobočky: 010
- Konec úč. souboru: 124
- Směrový kód banky: 0100

At the bottom, a note reads: 'Tyto parametry nastavujte pouze pokud budete využívat formát souborů KPC resp. GPC. Tyto formáty v současné době používá Komerční banka, IPB a nově také Česká spořitelna (25.9.1998).'

Výběr použitého banky pro elektronické bankovníctví:

V menu Konfigurace / Uživatelská nastavení ... záložka „Systém“ vyberte zvolenou banku pro elektronický platební styk.

Důležité: Po změně (doplnění) údajů je nutné aktualizovat systémové údaje, menu Správce / Obnovit systémové údaje ...

1.5 Zpřístupnění definice účtových skupin

V menu Konfigurace / Účetnictví / Účtové skupiny ..., je možné změnit názvy účtových skupin. Toto nastavení se projeví např. při tisku předvahy.

1.6 Rozšíření analytických sestav (menu Výkazy)

1.6.1 Předvaha

- možnost filtrovat podle zakázky a výkonu
- možnost filtrovat podle data dokladu nebo data zdanitelného plnění

1.6.2 Výsledovka

- možnost filtrovat podle data dokladu nebo data zdanitelného plnění

1.6.3 Rychlá rozvaha

- možnost filtrovat podle data dokladu nebo data zdanitelného plnění
- tisk analytické rychlé rozvahy

1.6.4 DPH

- tisk záznamové povinnosti DPH je možné pro usnadnění kontroly základů a sazeb DPH provést do formuláře. Formulář lze libovolně třídit kliknutím na popis údaje a snadno tak dohledat chybně zadané položky.

1.6.5 Neuhrazené faktury

Sestava neuhrazené faktury v menu Výkazy nově zobrazuje také saldo z minulých let. Do sestavy jsou doplněné doklady PS (počáteční stavy) - zobrazí se jako druh dokladu PS a datum 1.1.

POZOR: v rámci PS vstoupí do sestavy celé saldo k 1.1. Proto je zachována také původní forma sestavy pod názvem „Letošní neuhrazené faktury“.

1.7 Rozšíření analytických sestav (menu Informace)

1.7.1 Stav zakázek ...

- možnost filtrace dle stavu zakázky
- filtrace je prováděna dle data zdanitelného plnění
- nová tisková sestava „Sumy za analytiku“
- do tiskové sestavy „Detailní seznam“ byly přidány odkazy na číslo a druh dokladu

1.7.2 Stav výkonů ...

- filtrace je prováděna dle data zdanitelného plnění
- nová tisková sestava „Sumy za analytiku“
- nová tisková sestava „Sumy za syntetiku“
- do tiskové sestavy „Detailní seznam“ byly přidány odkazy na číslo a druh dokladu

1.7.3 Úhrady faktur přijatých

- filtrace úhrad faktur pouze tuzemským fyzickým osobám pro účely ročního hlášení na finanční úřad

1.8 Tlačítko „AUTOMAT“ na pořízení dokladu

Upravena funkce „Automat“ tak, aby při zadávání dokladu bylo možné ji použít vícekrát a zároveň tuto funkci kombinovat s ručním zadáváním položek.

1.9 Kurzové rozdíly

Při automatickém zaúčtování kurzových rozdílů pomocí pomocníka při práci se saldem (menu Moduly / Pomocník při práci se saldem ...) se na doklady doplňuje text "kurzové rozdíly".



1.10 Souhrnné hlášení DPH

V souhrnném hlášení se zobrazuje DIČ firmy bez kódu země a umožňuje zahrnout do sestavy třístranný obchod. Data se do sestavy načítají po zadání dokladových řad, ve kterých se příslušné faktury nacházejí. Je tedy nutné pro třístranný obchod používat samostatné dokladové řady faktur.

Poznámka: Obsah hlášení jsou data ze skladových faktur, která splňují následující kritéria: Region odběratee je B (tj. EU), typ pohybu je „výdej“ (tj. nezobrazí se fakturované služby), odběratel je plátce DPH, sestava je odfiltrována dle data zdanitelného plnění a popřípadě dokladové řady pro třístranný obchod.

1.11 Načítání aktuálního roku do sestav DPH

Do nastavení v menu Konfigurace / Aktuální rok, poslední uzavřený měsíc ... je doplněna položka „Aktuální rok“, který se automaticky načítá jako výchozí hodnota při tisku sestav DPH.

1.12 Zadávání pokladních dokladů

Při zadávání více pokladních dokladů za sebou se datum UZP nastavovalo na datum+14 dní. Nově se do data UZP načítá datum dokladu.

1.13 Datum splatnosti na pokladních a interních dokladech

Na tyto doklady se nevyplňuje datum splatnosti při jejich zadání, takže např. při částečných saldokontních platbách účtovaných právě interními nebo pokladními doklady se poté nezkrusují saldokontní sestavy za datum splatnosti.

1.14 Nastavení účetního roku

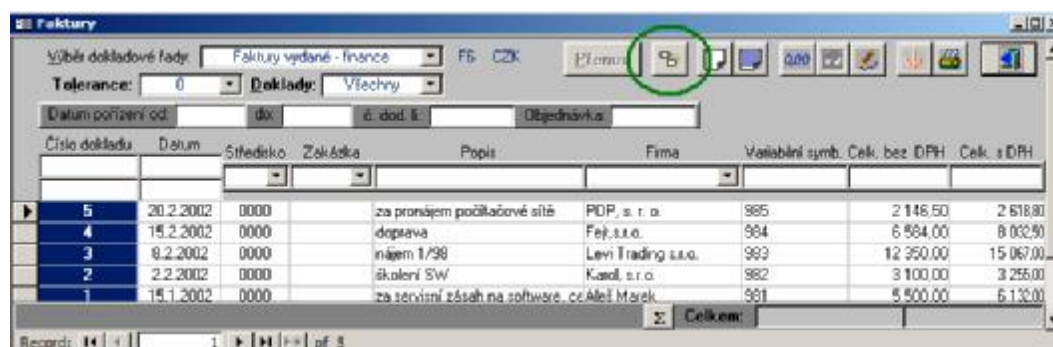
Dle dnešní legislativy je možné nastavit účetní rok od 1/7/xx do 30/6/xx. Toto nastavení se provede v menu Konfigurace / Aktuální rok, poslední uzavřený měsíc ... , kde se tento interval zadá a poté je možné zpracovávat roční uzávěrku k 30/6/xx.

2. Modul FINANCE

2.1 Vytvoření kopie faktury

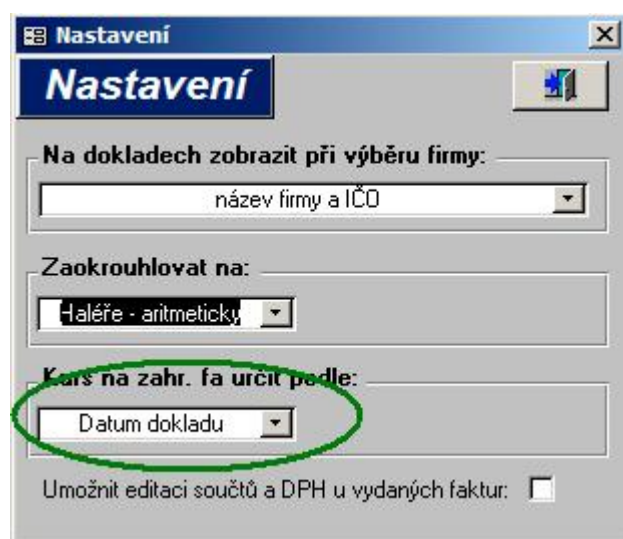
Přidána funkce pro vytvoření kopie faktury.

Postup při vytvoření kopie: označit řádek s fakturou, ke které je třeba vytvořit kopii a kliknout na tlačítko kopie. Datum dokladu a UZP budou nastavené na aktuální datum, datum splatnosti bude upravené vzhledem k aktuálnímu datu, ostatní údaje zůstanou shodné.



2.2 Zpracování kursového lístku

Doposud byl kurs určen podle data dokladu. Nově se v lokálním nastavení financí určuje podle čeho se má kurs určit, zda podle data dokladu nebo data UZP. Nastavení je dostupné v menu Finance / Ostatní / Nastavení...



2.3 Zúčtování pokladních dokladů

U pokladních dokladů se kód osvobození DPH nově přenáší do hlavní knihy.

2.4 Položkový pokladní doklad

Doposud bylo možné zadávat pokladní doklady pouze jednotlivě. Nově je možné na jeden doklad zadávat neomezený počet položek pokladních operací.

POZOR: pro přechod na tento způsob zadávání pokladních dokladů nejdříve kontaktujte naši info linku pro technickou konzultaci.

Pokladní doklad

- Detail

Druh dokladu: **Pokladna příjem - fina** P6 Variabilní symbol: Vystavit: admin
 Středisko: **0000** TREKO, s.r.o. Osvoboz. DPH: **0** Není v evidenci DF 23.11.1999 14:18:48
 Číslo dokladu: **2** Kód zúčtování: **0**

Zakázka: Výkon:

Datum: **23.11.1999**

Zdaň. plnění: **23.11.1999** Popis:

Pracovník:

Firma: **Alarm Systém +, s. r. o.**

- Položky

Popis	Cena za MJ		Množství		Sazba DPH	Celkem bez DPH		Zúčt.
	bez DPH	MJ	MJ	DPH		DPH	Celkem s DPH	
▶ Vrácení zálohy	1 000,00		1	0		1 000,00	1 000,00	1
▶ Plaba faktury	1 240,00		1	0		1 240,00	1 240,00	0
* <input type="text"/>	0,00		0	0		0,00	0,00	0

- Součty

Sazba	Základ DPH	DPH	S DPH	v Kč	
19	0,00	0,00	0,00	Celkem bez DPH:	2 240,00
6	0,00	0,00	0,00	Celkem s DPH:	2 665,60
0	2 240,00	425,60	2 665,60	Zaokrouhlení:	0,00
				Celkem:	2 665,60

2.5 Pokladna – úsporné tiskové sestavy

Doplňeny sestavy v pokladně "jednotlivé doklady - 2 na A4" a "jednotlivé doklady - 3 na A4". Účelem sestav je úspora papíru při hromadných tiscích.

2.6 Identifikace firmy na pokladním dokladu

Na tiskových výstupech příjmových a výdajových je doplněna pravém horním rohu identifikace firmy.

2.7 Faktury

Doklady jsou doplněné údaje jako „Objednávka“ a „Dodací list!“. Zároveň je také rozšířeno filtrování a tiskové sestavy.

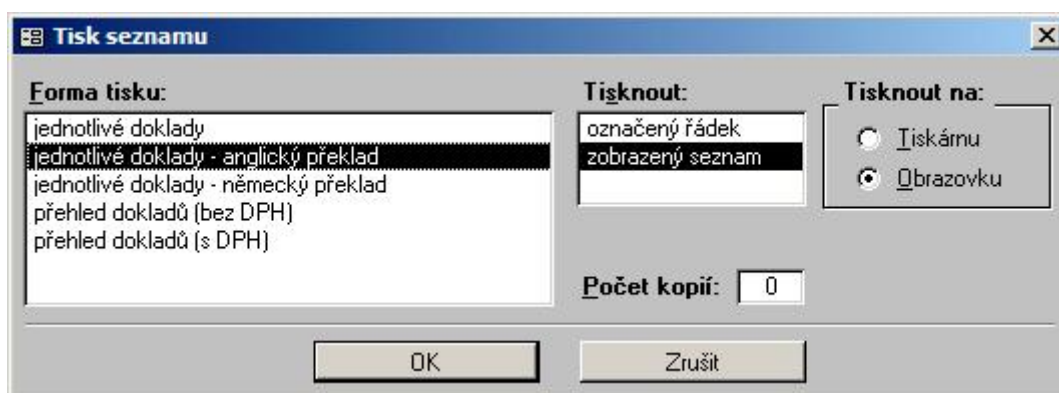
2.8 Tiskové výstupy faktur

Na tiskových sestavách faktur je zajištěno rozšíření oblasti pro tisk názvu firmy. Je tak zajištěno, že i velmi dlouhý název se vytiskne celý.

POZOR: uživatelské sestavy je nutné upravit tak, aby tuto funkci podporovaly. Kontaktujte prosím naši info linku pro technickou pomoc.

2.9 Cizojazyčné tiskové výstupy faktur

Do základní verze byly přidány mutace tiskových výstupů faktur v německém a anglickém jazyce



2.10 Zahraniční faktury

Do tiskového výstupu zahraničních faktur byly doplněny přepočtové rekapitulace DPH v cizí měně a v lokální (účtované) měně (Kč).

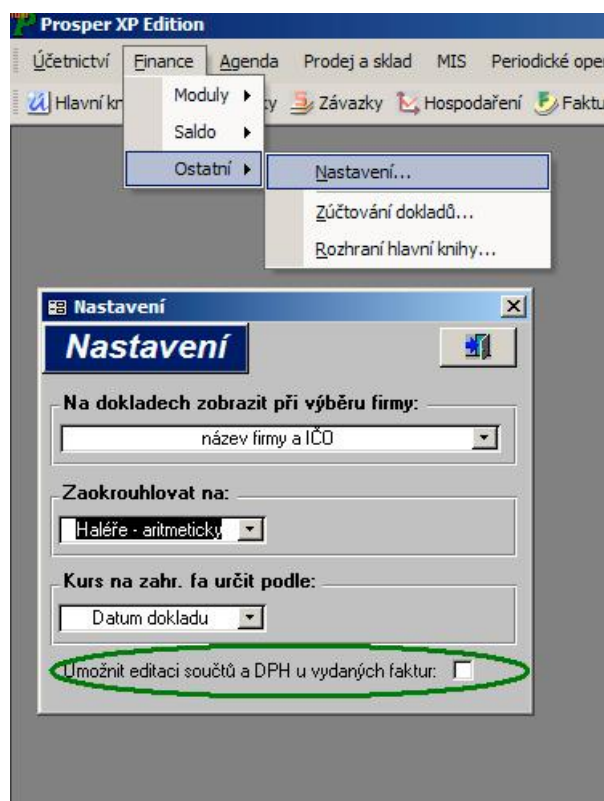
Nová tisková sestava zobrazuje data včetně DPH

2.11 Editace součtů a DPH na fakturách

Nově je možné povolit editaci součtů u faktur vydaných. Využití najdete např. při přefakturaci apod.

POZOR: při kliknutí na tlačítko součet, vstupu do položek dokladu nebo přidání položky dokladu se součty na formuláři faktury automaticky obnovují. Editaci součtů je tedy možné provést až po zadání všech položek.

Přístup do lokálního nastavení: Finance / Ostatní / Nastavení ...



2.12 Kontrola neplatičů

Novou funkcí je „Kontrola neplatičů“ při zadávání dokladů. Principem této kontroly je upozornit uživatele, že zákazník již dluží předchozí faktury a jsou po splatnosti. Tato kontrola se týká dokladů jako tuzemská nebo zahraniční faktura.

Nastavení: V menu Konfigurace / Uživatelská nastavení ... záložka „Fakturace a pokladna“ je parametr „Kontrolovat pohledávky po splatnosti“

Dopad: při zadávání dokladů (viz. výše) se při splnění podmínky (pro zadávanou firmu existuje pohledávka po splatnosti) se otevře upozornění, že zákazník má saldo po splatnosti.

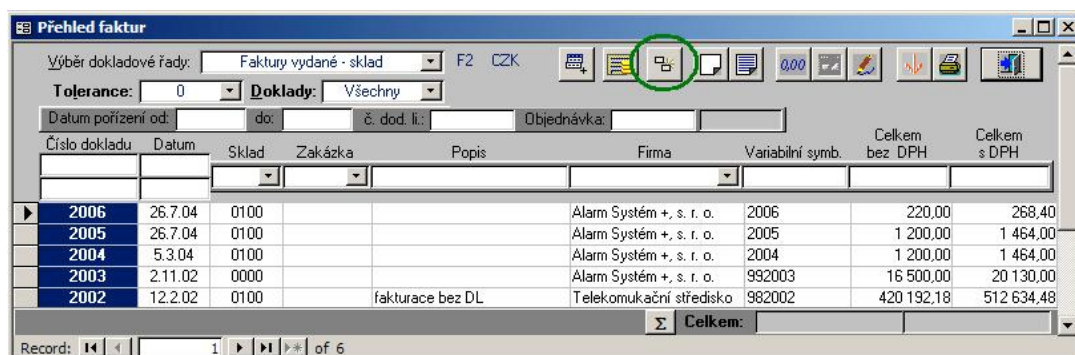
Důležité: Po změně (doplnění) údajů je aktualizovat systémové údaje, menu Správce / Obnovit systémové údaje ...

3. Modul PRODEJ A SKLAD

3.1 Vytvoření kopie faktury

Přidána funkce pro vytvoření kopie faktury.

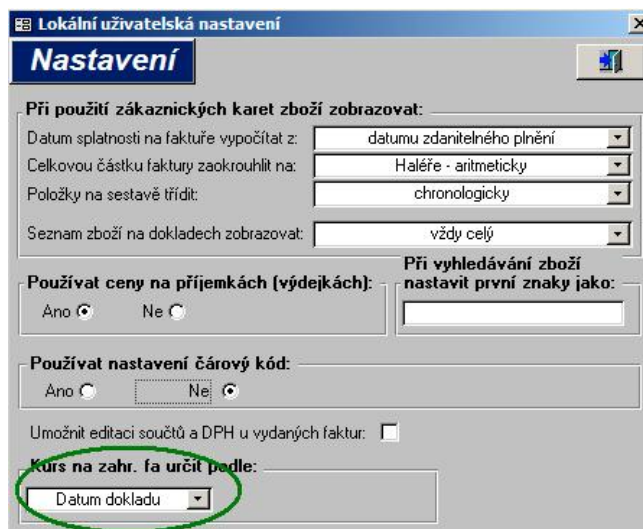
Postup při vytvoření kopie: označit řádek s fakturou, ke které je třeba vytvořit kopii a kliknout na tlačítko kopie. Datum dokladu a UZP budou nastavené na aktuální datum, datum splatnosti bude upravené vzhledem k aktuálnímu datu, ostatní údaje zůstanou shodné.



Číslo dokladu	Datum	Sklad	Zakázka	Popis	Firma	Variabilní symb.	Celkem bez DPH	Celkem s DPH
2006	26.7.04	0100			Alarm Systém +, s. r. o.	2006	220,00	268,40
2005	26.7.04	0100			Alarm Systém +, s. r. o.	2005	1 200,00	1 464,00
2004	5.3.04	0100			Alarm Systém +, s. r. o.	2004	1 200,00	1 464,00
2003	2.11.02	0000			Alarm Systém +, s. r. o.	992003	16 500,00	20 130,00
2002	12.2.02	0100		fakturace bez DL	Telekomunikační středisko	982002	420 192,18	512 634,48

3.2 Zpracování kursového lístku

Doposud byl kurs určen podle data dokladu. Nově se v lokálním nastavení Prodej a sklad určuje podle čeho se má kurs určit, zda podle data dokladu nebo data UZP. Nastavení je dostupné v menu Prodej a sklad / Ostatní / Uživatelská nastavení...



Nastavení

Při použití zákaznických karet zboží zobrazovat:

Datum splatnosti na faktuře vypočítat z:

Celkovou částku faktury zaokrouhlit na:

Položky na sestavě třídít:

Seznam zboží na dokladech zobrazovat:

Používat ceny na příjmech (výdejích): Ano Ne

Při vyhledávání zboží nastavit první znaky jako:

Používat nastavení čárový kód: Ano Ne

Umožnit editaci součtů a DPH u vydaných faktur:

Kurs na zahr. fa určit podle:

3.3 Zúčtování pokladních dokladů

U pokladních dokladů se kód osvobození DPH nově přenáší do hlavní knihy.

3.4 Tiskové výstupy faktur

Na tiskových sestavách faktur je zajištěno rozšíření oblasti pro tisk názvu firmy. Je tak zajištěno, že i velmi dlouhý název se vytiskne celý.

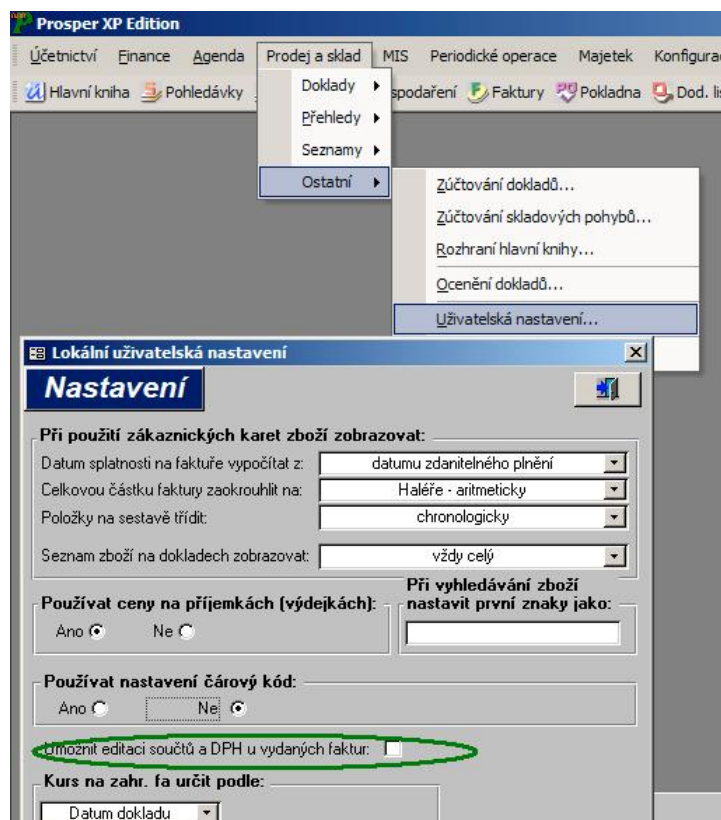
POZOR: uživatelské sestavy jen nutné upravit tak, aby tuto funkci podporovaly. Kontaktujte prosím naši info linku pro technickou pomoc.

3.5 Editace součtů a DPH na fakturách

Nově je možné povolit editaci součtů u faktur vydaných. Využití najdete např. při přefakturaci apod.

POZOR: při kliknutí na tlačítko součet, vstupu do položek dokladu nebo přidání položky dokladu se součty na formuláři faktury automaticky obnovují. Editaci součtů je tedy možné provést až po zadání všech položek.

Přístup do lokálního nastavení: Prodej a sklad / Ostatní / Uživatelská nastavení ...

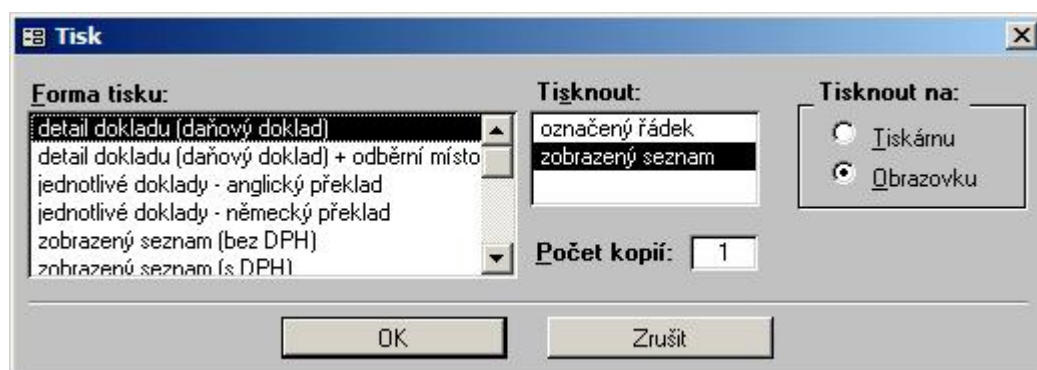


3.6 Identifikace firmy na pokladním dokladu

Na tiskových výstupech příjmových a výdajových je doplněna pravém horním rohu identifikace firmy.

3.7 Cizojazyčné tiskové výstupy faktur

Do základní verze byly přidány mutace tiskových výstupů faktur v německém a anglickém jazyce.



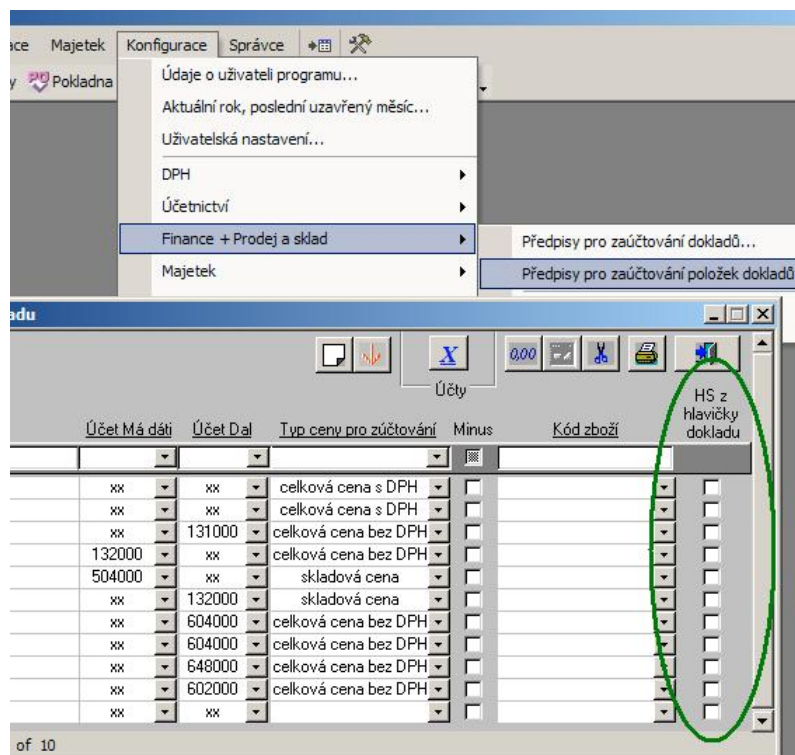
3.8 Přenos dokladů

Automatickým vytvořením pokladního dokladu z faktury se vytvořil příliš dlouhý text, který následně nešel přenést do hlavní knihy. Tento stav by systémově ošetřen.

3.9 Zúčtování skladových dokladů na střediska

Aby bylo možné sledovat náklady za jednotlivá střediska (nikoliv sklady), tak došlo k možnosti oddělení kódů středisek od kódů skladů (nastavitelné).

Způsob řešení: v účtovacích předpisech pro položky dokladů je možné u každého řádku předpisu zvolit „HS z hlavičky dokladu“ (v posledním sloupci). Tato volba určuje, zda se položka zaúčtuje se střediskem, které je uvedeno v hlavičce dokladu nebo s kódem skladu, který je uvedený u položky dokladu. Standardně ze zvoleno „NE“, zaúčtování se tedy chová stejně jako v minulých verzích.



Aby toto nastavení fungovalo, je zadání skladového dokladu následující:

- hlavička dokladu obsahuje středisko na které se má provést zúčtování
- položky dokladu obsahují středisko (sklad), ze kterého se vyskladňuje

Poznámka autora: doporučený způsob zadávání dokladu je takový, že do hlavičky dokladu nejprve zadejte sklad, ze kterého budete vyskladňovat (jednotlivé položky budou sklad z hlavičky kopírovat) a po dokončení dokladu změňte středisko v hlavičce dokladu na účetní středisko, kam se má doklad zaúčtovat.

POZOR: při této změně se Prosper dotáže, zda-li má aktualizovat střediska v položkách a zde dáte STORNO.

3.10 Kontrola neplatičů

Novou funkcí je „Kontrola neplatičů“ při zadávání dokladů. Principem této kontroly je upozornit uživatele, že zákazník již dluží předchozí faktury a jsou po splatnosti. Tato kontrola se týká dokladů jako objednávka, výdejka, tuzemská a zahraniční faktura.

Nastavení: V menu Konfigurace / Uživatelská nastavení ... záložka „Fakturace a pokladna“ je parametr „Kontrolovat pohledávky po splatnosti“

Dopad: při zadávání dokladů (viz. výše) se při splnění podmínky (pro zadávanou firmu existuje pohledávka po splatnosti) otevře okno se zákaznickým saldem jako upozornění.

Důležité: Po změně (doplnění) údajů je nutné aktualizovat systémové údaje, menu Správce / Obnovit systémové údaje ...

4. Modul AGENDA

4.1 Název firmy

Název je prodloužen na 150 znaků. Na dokladech (faktury, dodací listy) se případný dlouhý název rozepíše na více řádků.

4.2 PSČ

Formát pole PSČ byl uvolněn pro zadávání i jiných formátů než tuzemských (XXX XX), tzn. je možné zadávat i zahraniční PSČ (Post Code)

5. Modul MAJETEK

5.1 Převod majetku

Převod dat se starého majetku do nového. Vzhledem k rozdílnosti datových struktur a různé filosofii programů není možné data převést automaticky. V případě zájmu datové soubory bezplatně převedeme ze starého do nového modulu. Současně s tím nabízíme zvýhodněné školení na nový modul Majetek za 800,- Kč/hod.

6. Modul KONFIGURACE

6.1 Nastavení práv k jednotlivým modulům

Nový systém oprávnění umožňuje snadno přidělit uživatelům práva k jednotlivým modulům. Podmínkou je přihlašování uživatelů pomocí jména. Přihlašovací jméno se pak zavede do seznamu pracovníků, kde se stanoví oprávnění pro přístup k modulům. Seznam pracovníků je dostupný v menu Konfigurace / Finance + Prodej / Pracovníci ...

Postup nastavení:

- zadejte přihlašovací jméno pro uživatele (menu Správce / Změnit heslo ..., klikněte na tlačítko „New...“, zadejte jméno a personál ID = rodné číslo)

- zadejte uživatele do seznamu pracovníků (menu Konfigurace / Finance + Prodej / Pracovníci ..., a do sloupečku „Přihlašovací jméno“ запиšte jméno, které jste zadali v předchozím bodě)
- nastavení přístupu k jednotlivým modulům provedete zaškrtnutím/odškrtnutím jednotlivých dostupných modulů v „Seznamu pracovníků“

***Důležité:** Po změně (doplnění) údajů je nutné aktualizovat systémové údaje, menu Správce / Obnovit systémové údaje ...*

Vypracoval: tým sw4people.cz